



АДМИНИСТРАЦИЯ ГОРОДА ПЕРМИ  
ДЕПАРТАМЕНТ ЗЕМЕЛЬНЫХ ОТНОШЕНИЙ

РЕШЕНИЕ

о размещении объектов № 21-01-44-53 от 29 ЯНВ 2021

г. Пермь, ул. Сибирская, 15

Департамент земельных отношений администрации города Перми в соответствии с пунктом 3 статьи 39.36 Земельного кодекса Российской Федерации, Положением о порядке и условиях размещения объектов на землях или земельных участках, находящихся в государственной или муниципальной собственности, на территории Пермского края без предоставления земельных участков и установления сервитутов, публичного сервитута, утвержденным постановлением Правительства Пермского края от 22.07.2015 № 478-п

**разрешает** ООО «Пермская сетевая компания» (ИНН 5904176536, ОГРН 1075904022644, место нахождения: 614039, Пермский край, г.Пермь, ул.Сибирская, дом 67)

**размещение объекта:** Тепловая сеть для жилого дома от К-573-8а на тепловой сети 2Ду600 мм, М2-10 до т. А 2Ду=50 мм по ул. Эпроновская, 6

**на землях:** государственная собственность на которые не разграничена

**на срок:** 11 месяцев

**местоположение:** Пермский край, г. Пермь, Ленинский район, ул. Эпроновская

**способ размещения объекта:** подземный

Территория, согласно схеме, расположена в зонах с особым условием использования территорий: охранный зона коммунальных тепловых сетей, приаэродромная территория аэродрома аэропорта Большое Савино; в зоне регулирования застройки (ЗРЗ-1) – Ансамбль «Усадьба наследников Каменских».

ООО «Пермская сетевая компания»:

1. Соблюдать правила охраны коммунальных тепловых сетей, утвержденные Приказом Министерства архитектуры, строительства и жилищно-коммунального хозяйства Российской Федерации от 17.08.1992 № 197 «О типовых правилах охраны коммунальных тепловых сетей»;

2. Соблюдать правила охранных зон воздушного пространства, установленные постановлением Правительства Российской Федерации от 11.03.2010 № 138 «Об утверждении Федеральных правил использования воздушного пространства Российской Федерации»;

3. Соблюдать режимы использования и градостроительные регламенты установленные постановлением правительства Пермского края от 07.02.2017 №37-п «Об утверждении границ зон охраны объекта культурного наследия регионального значения – ансамбля «Усадьба наследников Каменских», расположенного по адресу: Пермский край, г. Пермь, Ленинский район, шоссе Космонавтов, д.16, д. 18, а также режимов использования земель и требований к градостроительным регламентам в границах данных зон»;

4. В соответствии с пунктом 7(2) Положения о порядке и условиях размещения объектов на землях или земельных участках, находящихся в государственной или муниципальной собственности, на территории Пермского края без предоставления земельных участков и установления сервитутов, утвержденного Постановлением Правительства Пермского края от 22.07.2015 № 478-п, представить в департамент земельных отношений администрации города Перми в течение 1 месяца с момента размещения объектов материалы контрольной геодезической съемки размещенных объектов на бумажном и электронном носителях на безвозмездной основе.

В соответствии со статьей 20<sup>1</sup> Закона Пермского края от 14.09.2011 № 805-ПК «О градостроительной деятельности в Пермском крае» ООО «Пермская сетевая компания»:

Не позднее чем за 10 рабочих дней до начала строительства и (или) реконструкции безвозмездно передает в департамент градостроительства и архитектуры администрации города Перми один экземпляр копий разделов проектной документации, предусмотренных пунктом 1 части 12 статьи 48 Градостроительного кодекса Российской Федерации;

В течение 10 рабочих дней после окончания работ по строительству, реконструкции безвозмездно передать в департамент градостроительства и архитектуры администрации города Перми схему, отображающую расположение объекта и сетей инженерно-технического обеспечения, подписанную застройщиком (техническим заказчиком), с приложением текстового и графического описания местоположения границ охранной и санитарно-защитной зоны, перечень координат характерных точек границ такой зоны.

Приложение: схема предполагаемых к использованию земель или части земельного участка на 1 л. в 1 экз.

Первый заместитель  
начальника департамента



Л.В.Раевская



# **Схема предполагаемых к использованию земель или части земельного участка**

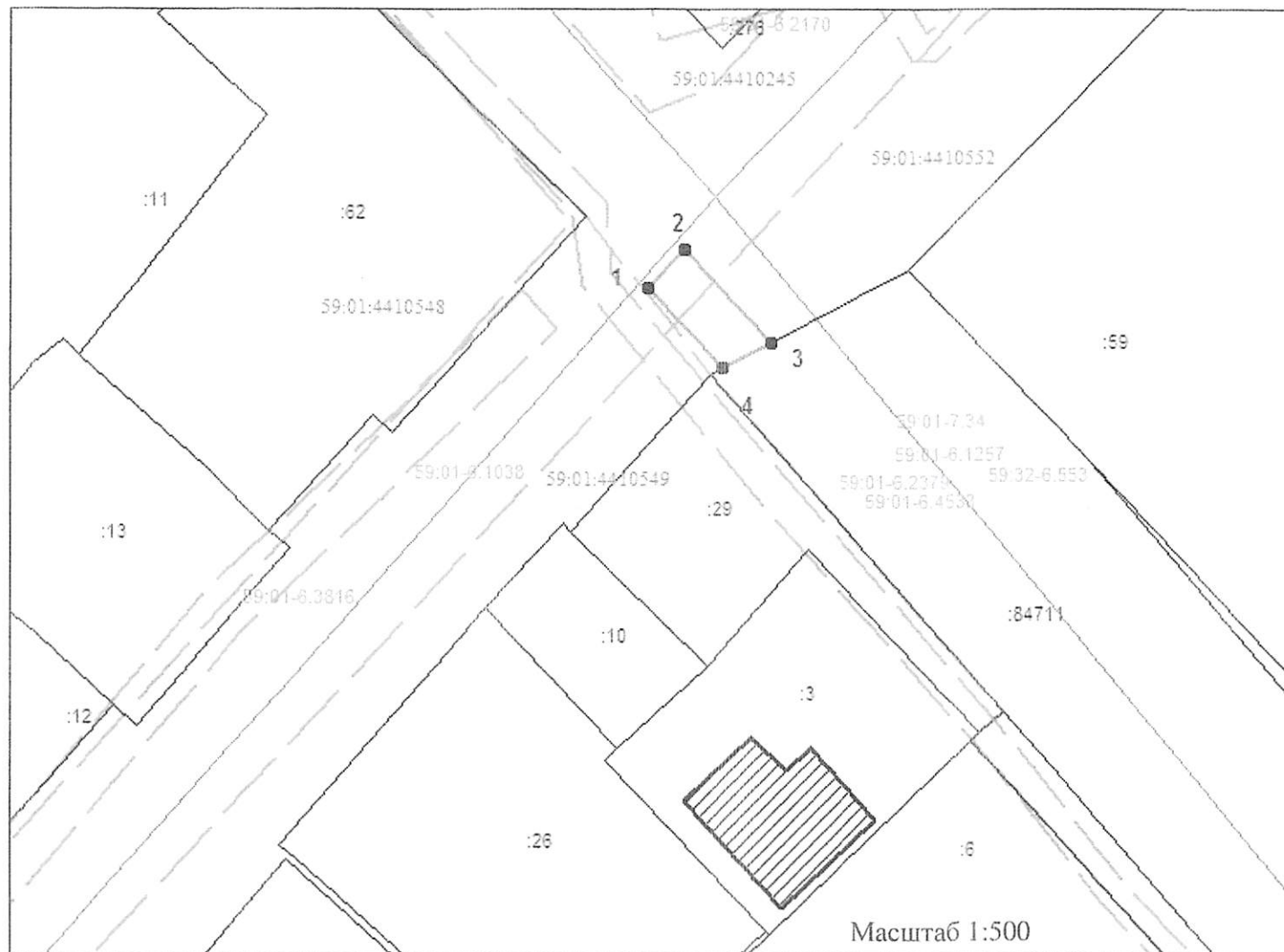
Объект: Строительство тепловой сети для жилого дома от К-573-8а на тепловой сети 2Ду600 мм, М2-10 до т.А 2Ду=50 мм, по ул.Эпроновская, 6

Местоположение: Пермский край, г. Пермь, Ленинский район, ул. Эпроновская

Площадь земель или части земельного участка, кв.м.: 36

Категория земель: Земли населенных пунктов

Вид разрешенного использования: под объекты инженерного оборудования Теплоснабжение



**КАТАЛОГ КООРДИНАТ, м**

№ точки границы	X	Y
1	516769.61	2230876.55
2	516772.45	2230879.35
3	516765.53	2230886.00
4	516763.61	2230882.30

Описание границ смежных землепользователей:  
от 4 точки до 3 точки муниципальные земли  
от 3 точки до 4 точки земельный участок  
с К№59:01:0000000:84711

**Условные обозначения:**

- Вновь образованная часть границы, имеющиеся сведения о которой достаточны для определения ее местоположения
- Существующая часть границы, имеющиеся в ГКН сведения о которой достаточны для определения ее местоположения
- 59:01:4410549 Кадастровый номер кадастрового квартала
- Граница зон с особыми условиями использования
- Граница кадастрового квартала
- Объект капитального строительства по сведениям ЕГРН
- 59:32-6.553 Обозначение номера зоны с особыми условиями использования
- 1 Обозначение точки границы испрашиваемого земельного участка

Заявитель: \_\_\_\_\_

МП

Верно

(для юридических лиц и индивидуальных предпринимателей)